

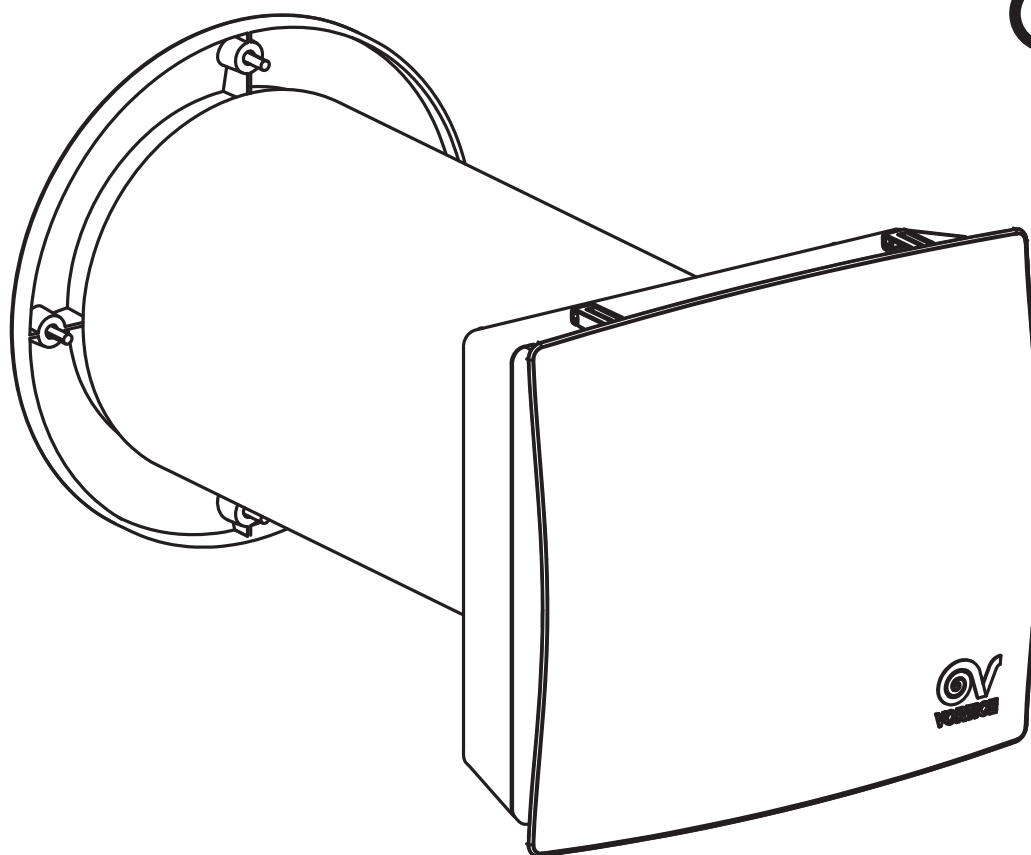
Libretto istruzioni
Instructions Booklet
Livret d'istructions
Betriebsanleitung
中国



VORT HRW 20 MONO

VORT HRW 20 MONO RC

CE



COD. 5.471.084.227

28/07/2015

VORTICE LIMITED
Beeches House - Eastern Avenue
Burton on Trent
DE13 0BB
Tel. (+44) 1283-492949
Fax (+44) 1283-544121
UNITED KINGDOM

VORTICE FRANCE
15-33, Rue Le Corbusier Europarc
CS 30007
90046 CRETEIL CEDEX
FRANCE

VORTICE ELETTROSOCIALI S.p.A.
Strada Cerca, 2 - frazione di Zoate
20067 TRIBIANO (MI)
Tel. (+39) 02-90.69.91
Fax (+39) 02-90.64.625
ITALIA

Description et mode d'emploi

Vort HRW 20 MONO (ci-après dénommé « l'appareil ») est un système de ventilation décentralisé, récupérateur de chaleur, pouvant être installé dans des murs périphériques dont l'épaisseur est comprise entre 285 mm et 700 mm.

L'appareil est réalisé en deux versions :

VORT HRW 20 :

modèle avec carte électronique, commandes et led de diagnostic incorporées ;

VORT HRW 20 RC :

modèle avec groupe de commandes extérieur, contenant la carte électronique, les commandes et la led de diagnostic. Le groupe de commandes peut contrôler simultanément jusqu'à 4 appareils.

(Voir « Structure et équipement de série » et « Utilisation » pour avoir une description détaillée des différents composants et des fonctions).

Ces appareils sont conçus pour fonctionner en mode continu.

Ces appareils peuvent également fonctionner s'ils sont connectés à des capteurs de température et d'humidité relative en option (C TEMP et C HCS)

Ces appareils ont été conçus pour un usage domestique et commercial.

Sécurité



Attention:

ce symbole indique la nécessité de prendre quelques précautions pour la sécurité de l'utilisateur

- Suivre les consignes de sécurité afin d'éviter tout risque pour l'utilisateur.
- Ne pas utiliser l'appareil pour une autre fonction que celle qui est exposée dans ce livret.
- Après avoir sorti l'appareil de son emballage, vérifier son intégrité : dans le doute, s'adresser à un professionnel qualifié ou à un service après-vente agréé Vortice.
- Ne pas laisser les composants de l'emballage à la portée des enfants ou de personnes inexpérimentées.
- L'utilisation d'un appareil électrique suppose le respect de quelques règles fondamentales : notamment, ne pas toucher l'appareil avec les mains mouillées ou humides ni pieds nus.
- Ne pas utiliser l'appareil près de substances ou de vapeurs inflammables (alcool, insecticide, essence, etc).
- Conserver l'appareil hors de portée des enfants et des personnes inexpérimentées s'il est débranché du réseau électrique et qu'on ne souhaite plus l'utiliser.
- Prendre les précautions nécessaires pour qu'il n'y ait pas de reflux de gaz dans la pièce provenant du tuyau d'évacuation ou d'autres appareils de combustion non étanches.
- Cet appareil peut être utilisé par des enfants de plus de 8 ans et par des personnes aux capacités physiques, sensorielles ou mentales réduites ou sans expérience ni connaissance à condition qu'ils soient surveillés ou instruits sur l'utilisation en toute sécurité de l'appareil et sur les dangers inhérents. Ne pas laisser les enfants jouer avec l'appareil. Ne pas confier le nettoyage et l'entretien de l'appareil à des enfants sans surveillance. Ces opérations sont réservées à l'utilisateur.

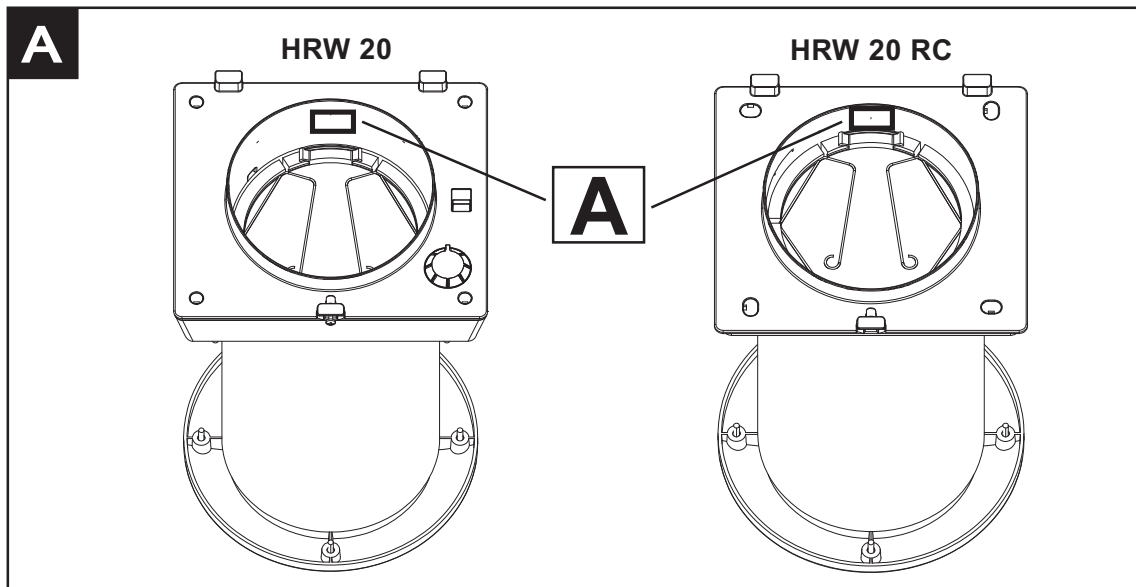


Avertissement:

ce symbole indique la nécessité de prendre quelques précautions pour la sécurité du produit

- Ne pas modifier l'appareil.
- Respecter les consignes d'entretien pour éviter d'endommager l'appareil ou de l'user prématurément.
- Ne pas exposer l'appareil aux agents atmosphériques (pluie, soleil, etc.).
- Ne rien poser sur l'appareil.
- Le nettoyage interne de l'appareil doit être confié à un technicien spécialisé.
- Contrôler régulièrement l'intégrité de l'appareil. En cas de problème, ne pas utiliser l'appareil et contacter immédiatement un Service après-vente agréé Vortice.
- En cas de dysfonctionnement ou de panne de l'appareil, s'adresser immédiatement à un Service après-vente agréé Vortice et demander, pour toute réparation, l'utilisation de pièces détachées d'origine Vortice.
- Si l'appareil tombe ou subit un choc violent, le faire vérifier immédiatement auprès d'un centre de Service Après-vente agréé Vortice.
- Installer l'appareil de sorte que personne ne puisse se trouver à proximité de pièces en mouvement ou sous tension pendant son fonctionnement normal.
- Avant toute opération de démontage de l'appareil au moyen d'outils appropriés ; d'extraction de l'échangeur de chaleur ; d'extraction du module des moteurs ; éteindre l'appareil et le débrancher du secteur.

- L'installation électrique à laquelle l'appareil est branché doit être conforme aux normes en vigueur.
- Ne brancher l'appareil au secteur/à la prise électrique que si les caractéristiques du circuit ou de la prise sont adaptées à sa puissance maximale. Dans le cas contraire, s'adresser immédiatement à un technicien qualifié.
- Couper l'interrupteur général de l'installation dans les cas suivants : dysfonctionnement ; nettoyage extérieur ; non utilisation de l'appareil pendant une courte ou une longue période.
- Le débit d'air extrait doit être propre (sans graisse, suie, agents chimiques ou corrosifs, mélanges explosifs ou inflammables).
- Ne pas couvrir ni boucher l'aspiration ni le refoulement de l'appareil afin de permettre un passage optimal de l'air.
- Température maximale de service : 45° C.
- Les caractéristiques électriques du réseau doivent correspondre à celles qui figurent sur la plaquette A (fig.A).
- L'installation de l'appareil doit être confiée à un technicien qualifié.
- Pour l'installation de l'appareil, prévoir un interrupteur omnipolaire ayant une distance d'ouverture entre les contacts égale ou supérieure à 3 mm.



Structure et équipement de série

Les principales pièces qui composent l'appareil sont les suivantes :

- habillage en polypropylène expansé ;
- panneau intérieur en polymère plastique autoextinguible, revêtu de matériau thermo-isolant ;
- grille extérieure en caoutchouc, à fixer à l'extérieur à l'aide de chevilles ou à emboîter par l'intérieur à travers l'orifice du mur sans échafaudage ;
- filet anti insectes, à emboîter dans le conduit avec la grille extérieure ;
- ventilateur motorisé EC alimenté à basse tension
- échangeur de chaleur de type à accumulation, réalisé en céramique
- filtre G3 lavable ;
- préfiltre lavable ;
- tuyau pour installation à l'intérieur de murs d'une épaisseur comprise entre 285 et 700 mm (en option).

Installation

Fig 1 ÷ 38

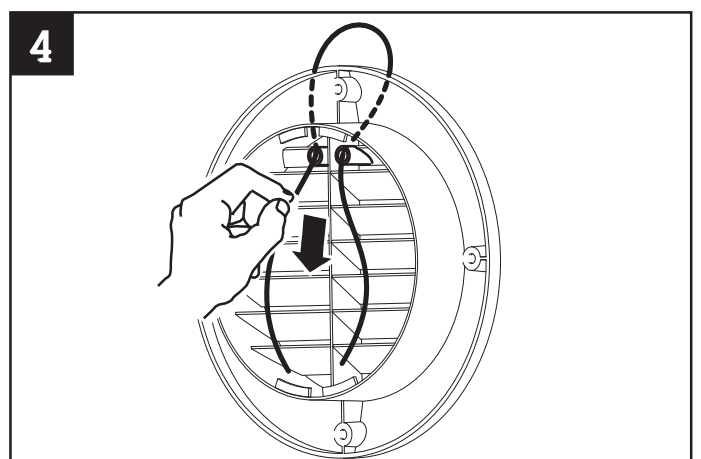
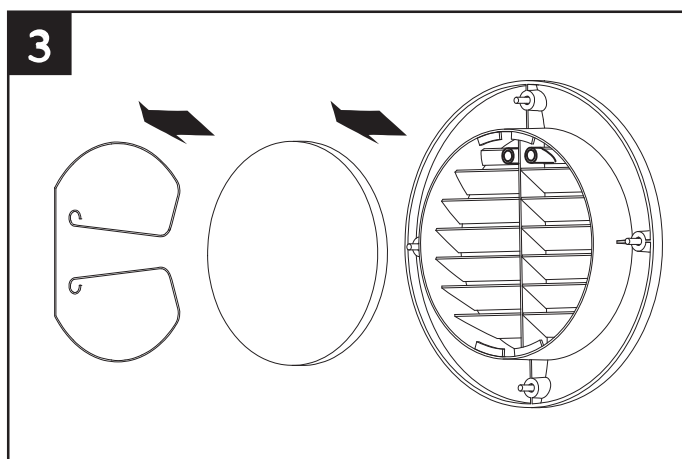
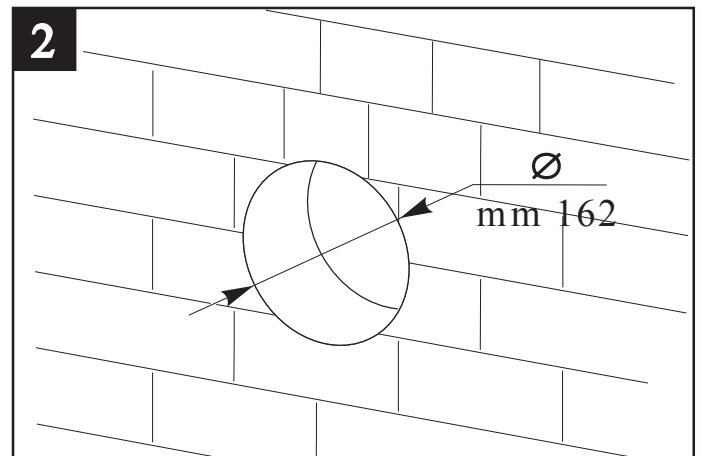
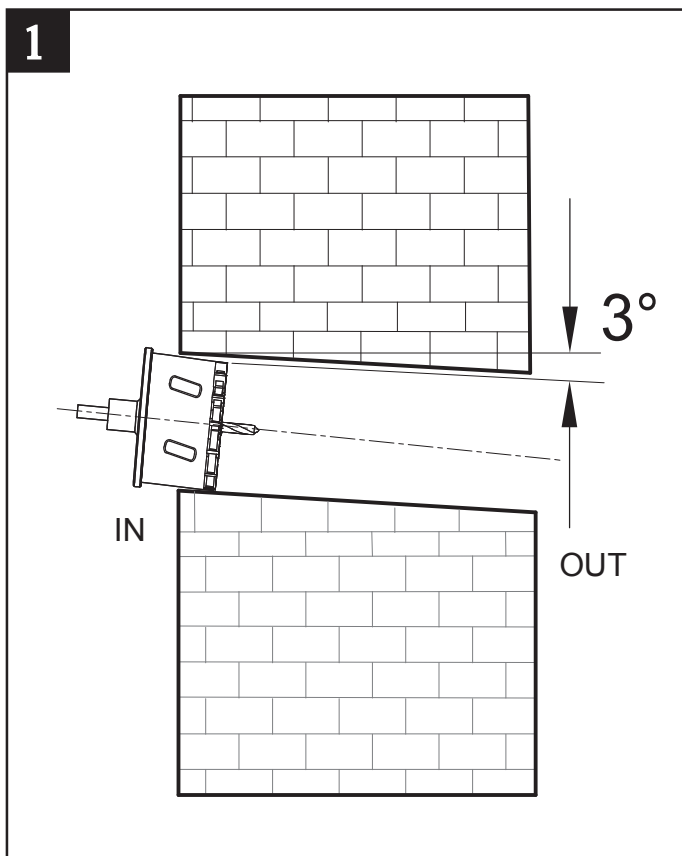
N.B. Avant de procéder à l'installation, retirer l'emballage de protection à l'intérieur de l'appareil.

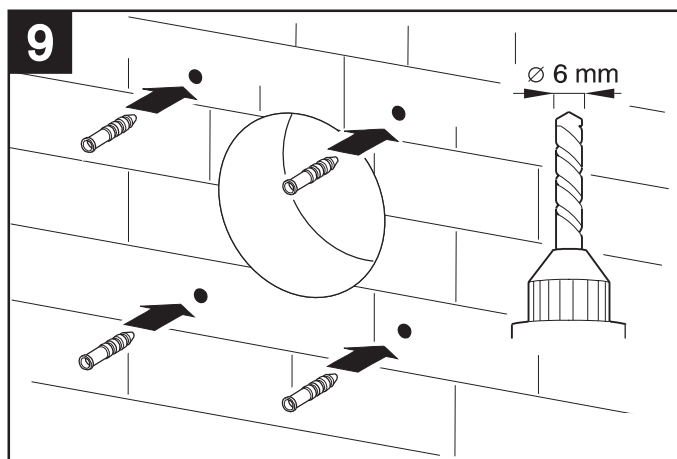
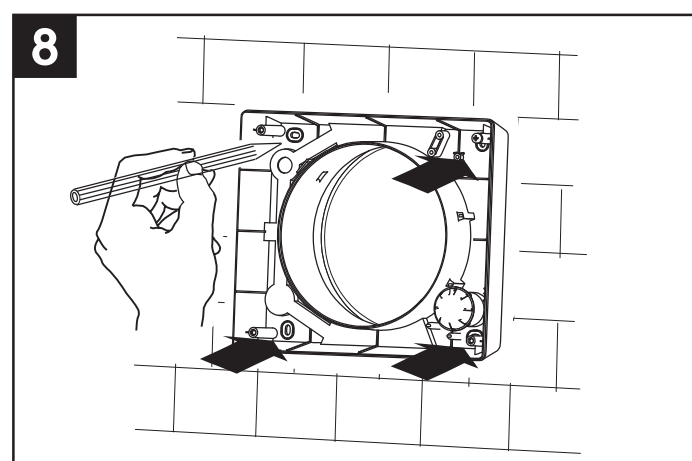
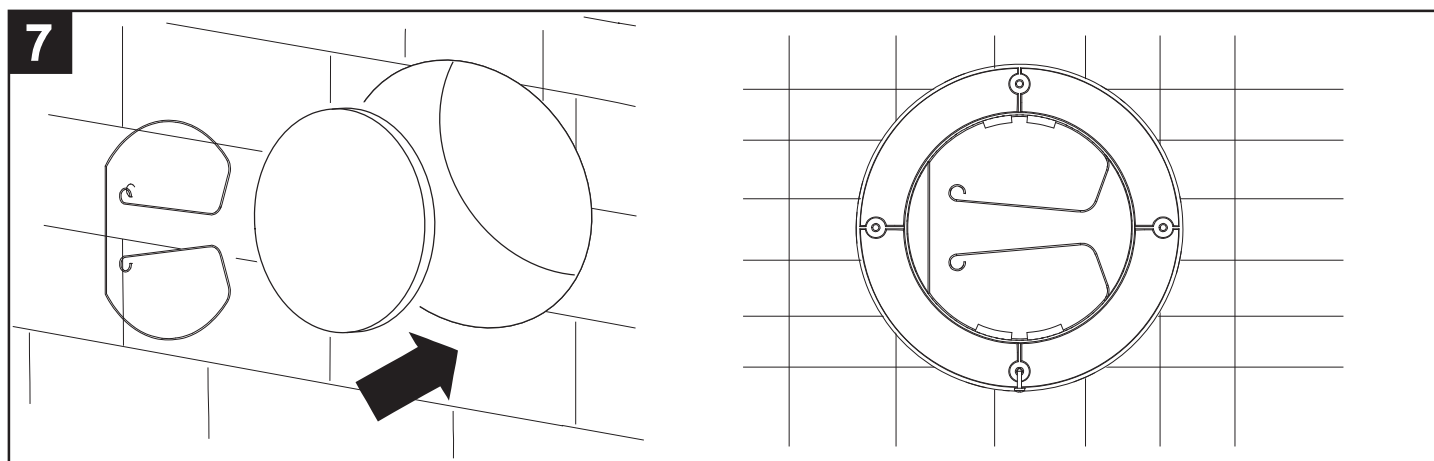
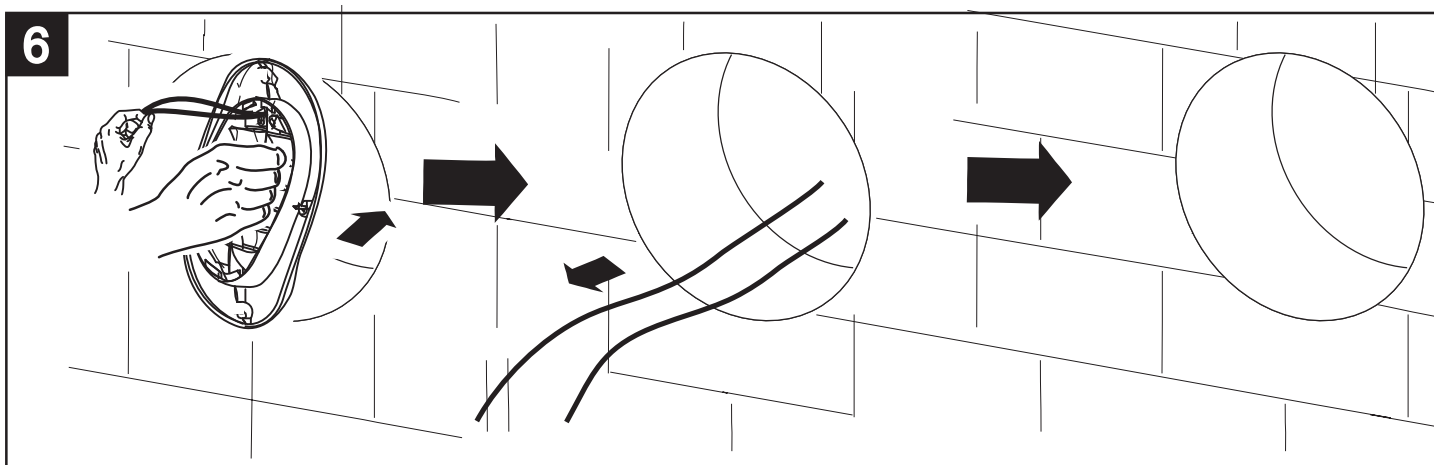
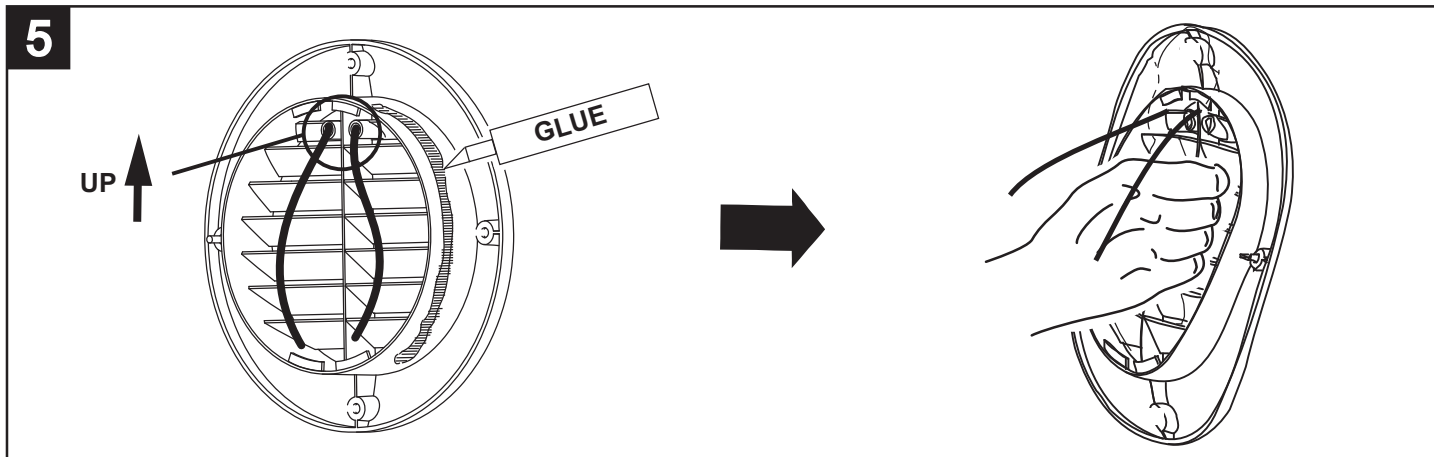
L'installation de l'appareil doit être conforme aux normes de sécurité en vigueur dans le pays de destination et aux instructions de ce manuel.

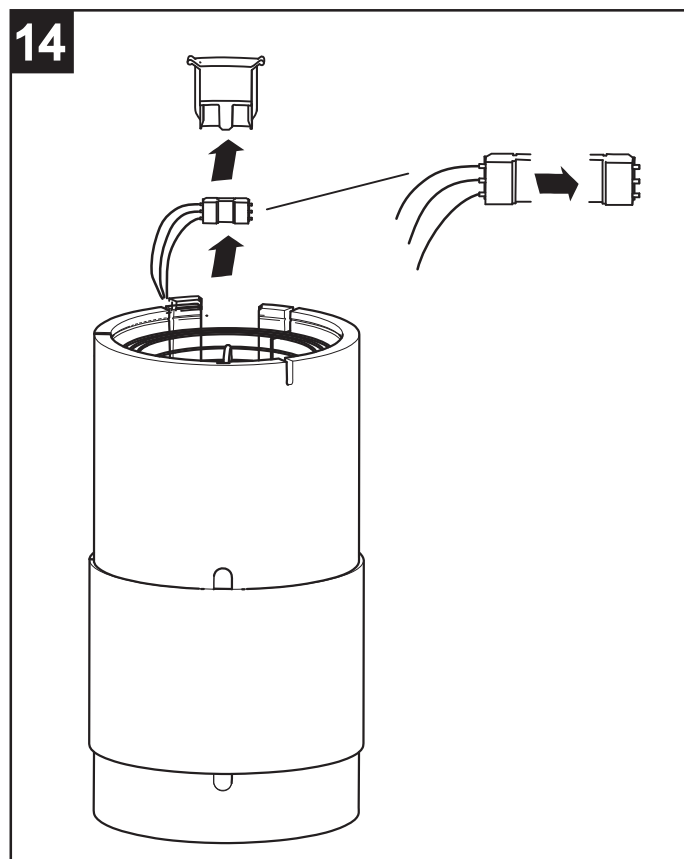
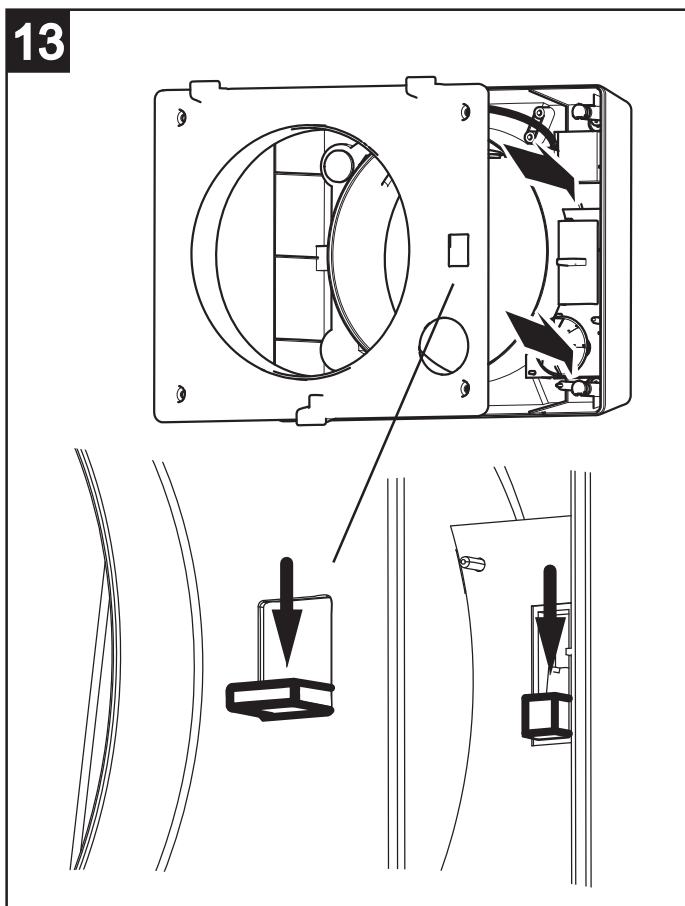
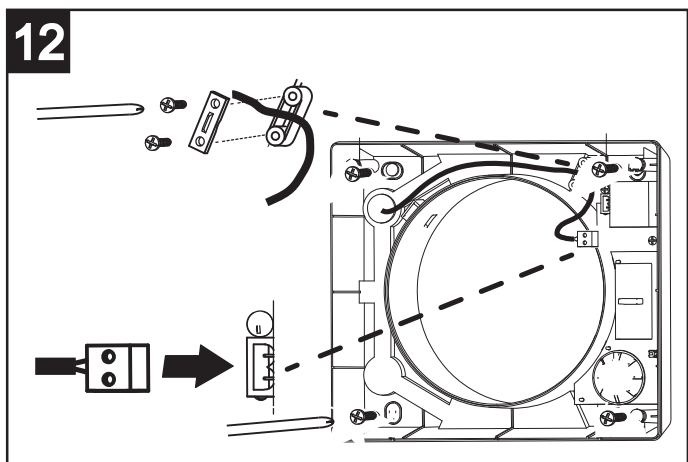
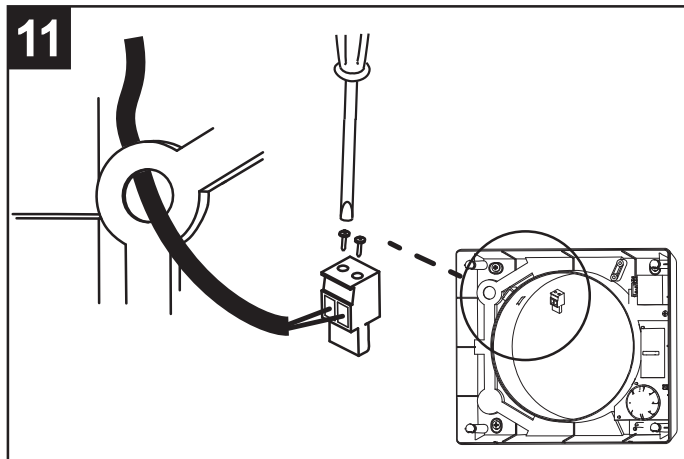
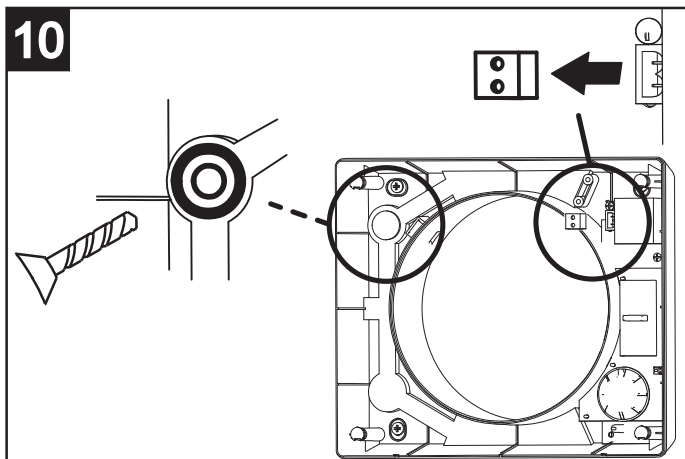
L'appareil doit être installé à l'intérieur d'un mur périmétral d'une épaisseur minimale de 285 mm.

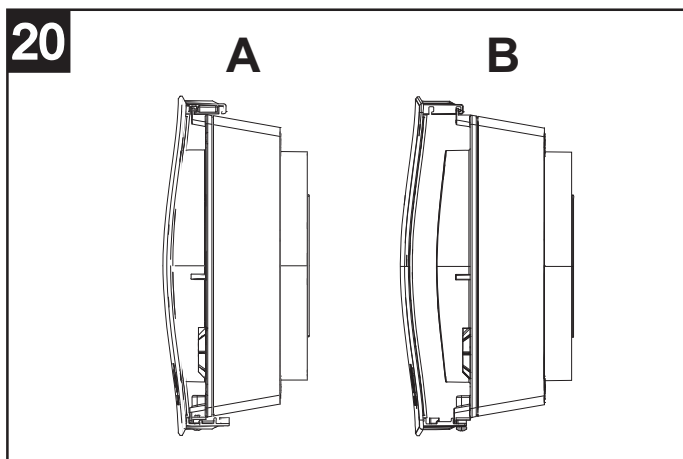
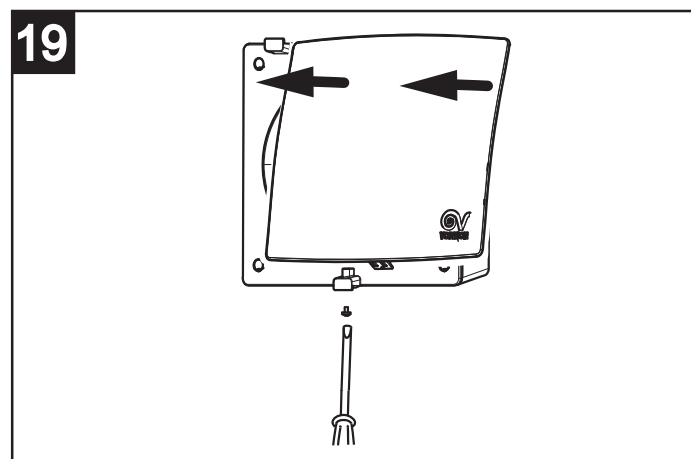
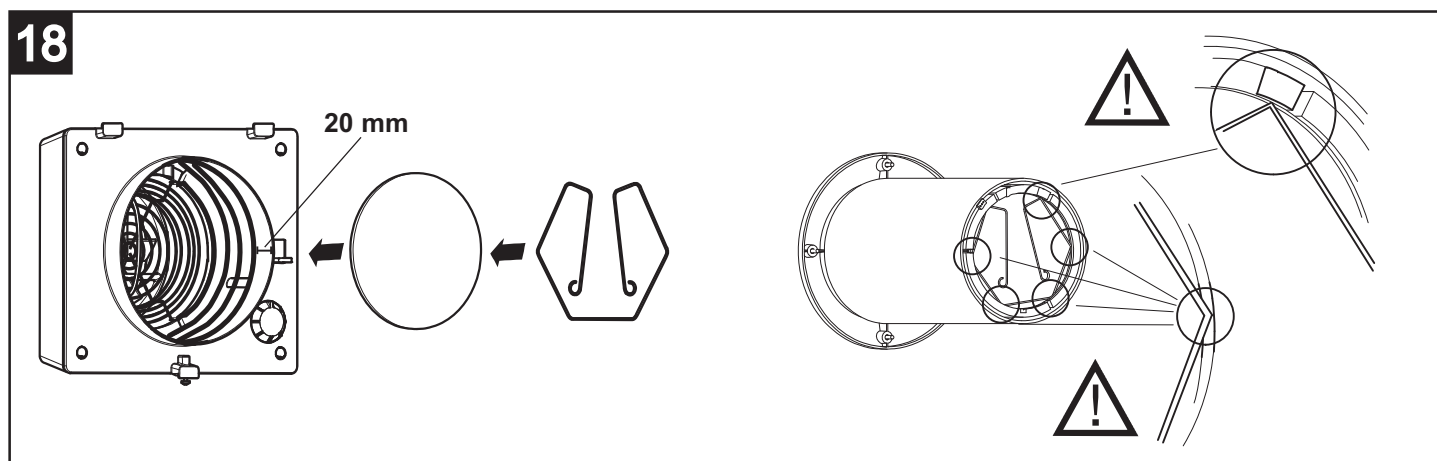
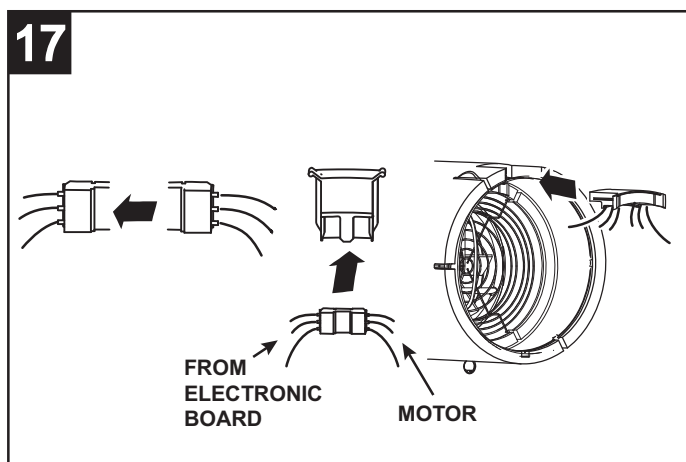
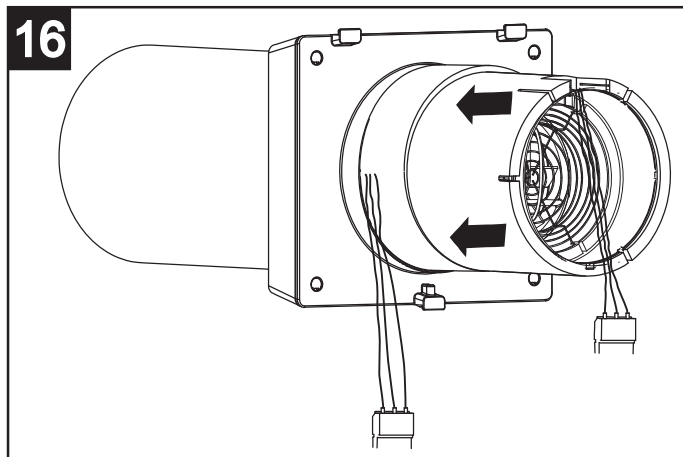
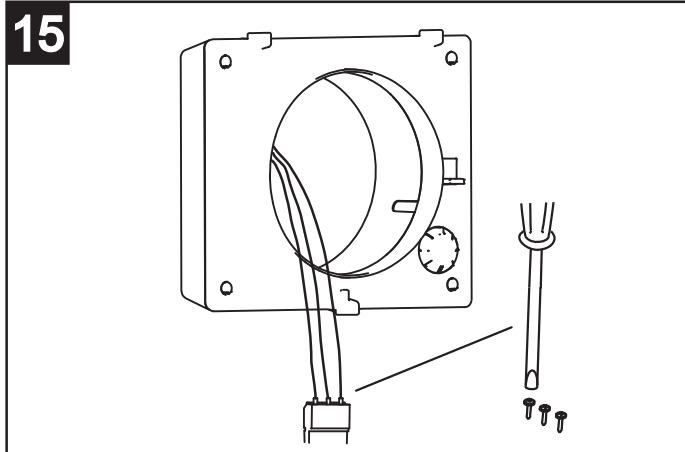
N.B. Pour assurer le fonctionnement de l'appareil, le siège du connecteur doit être tourné vers le haut, comme le montre la fig. 16

VORT HRW 20

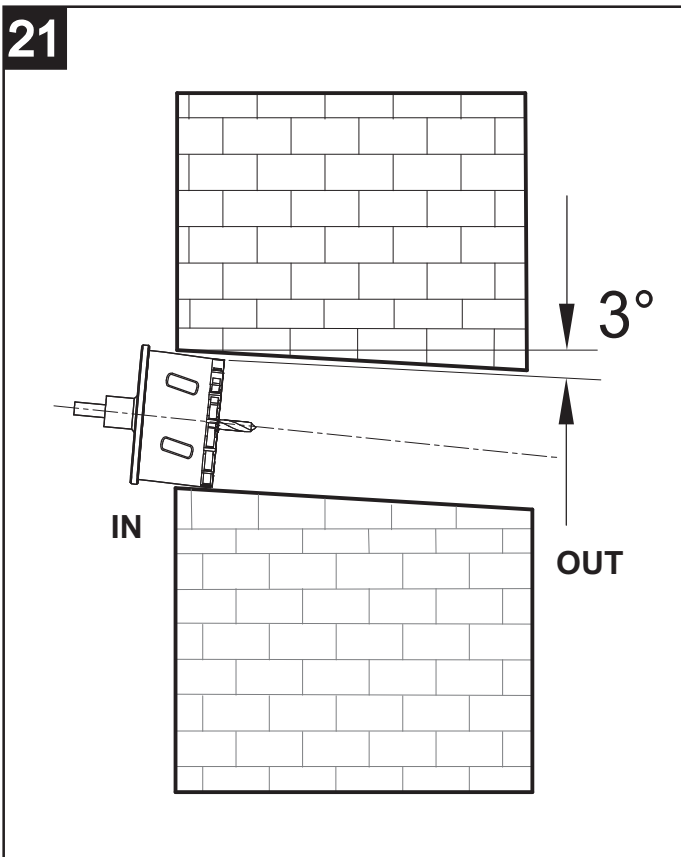




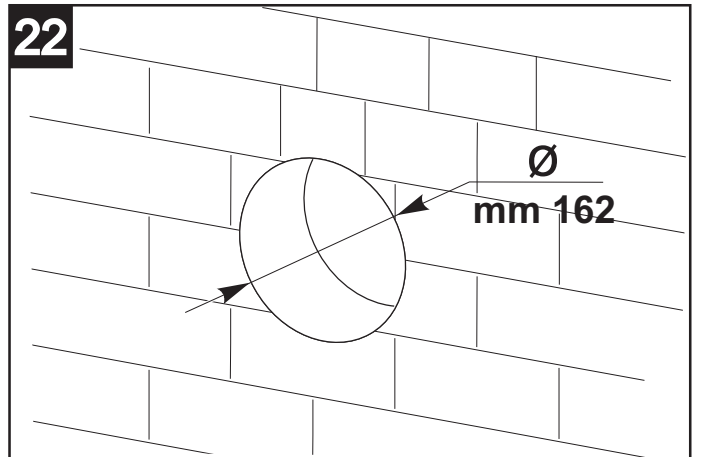




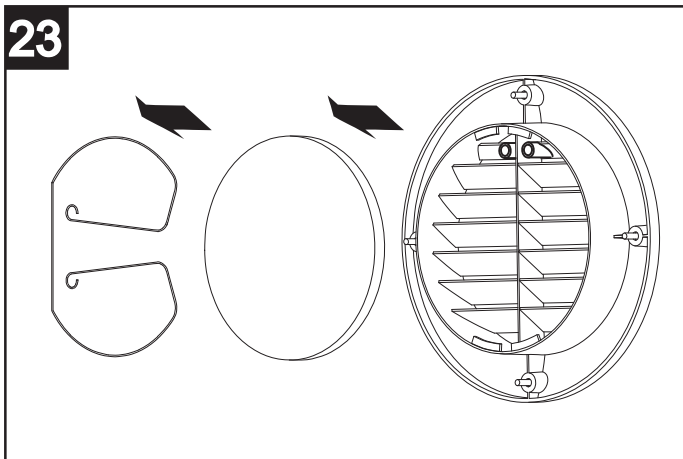
21



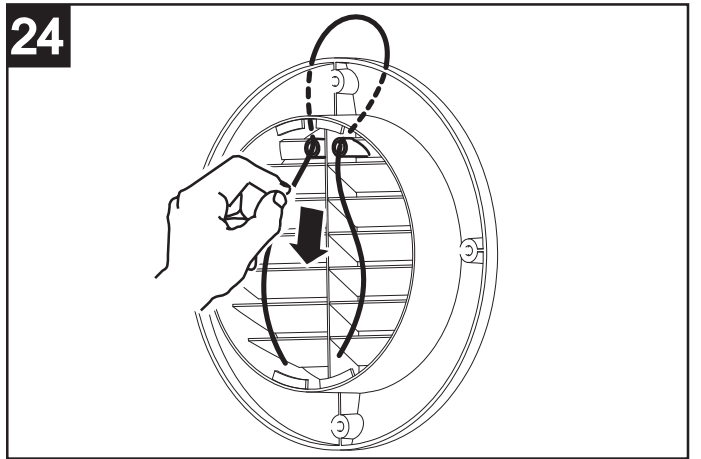
22



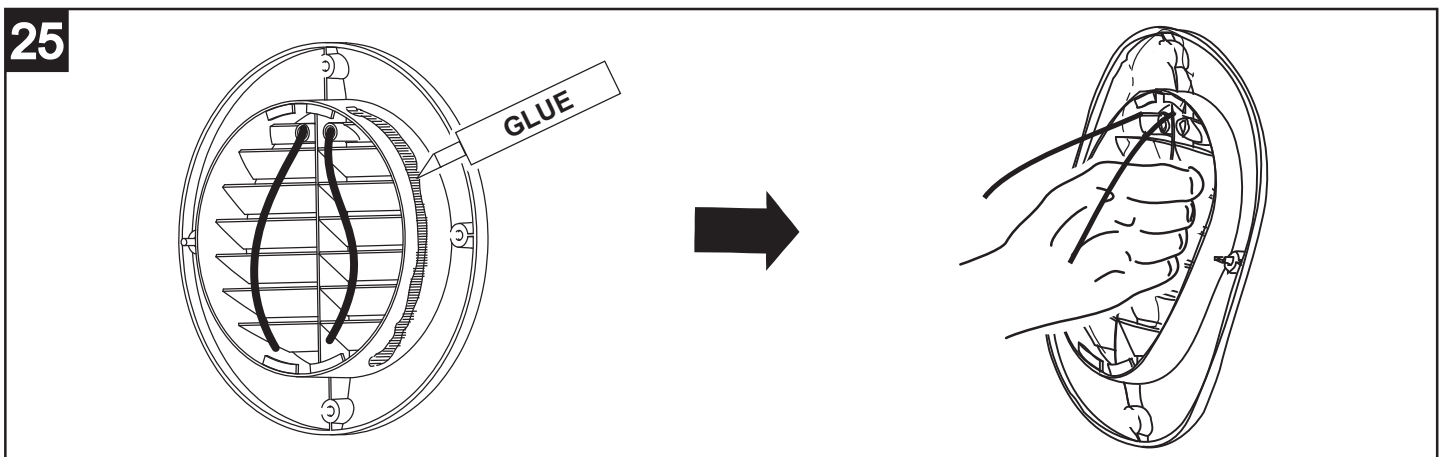
23

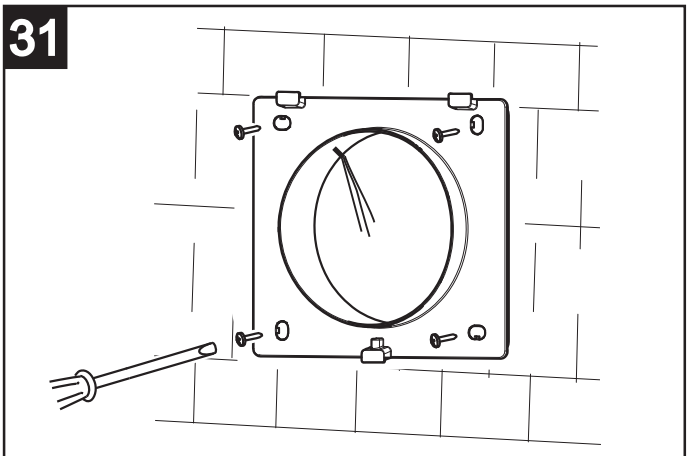
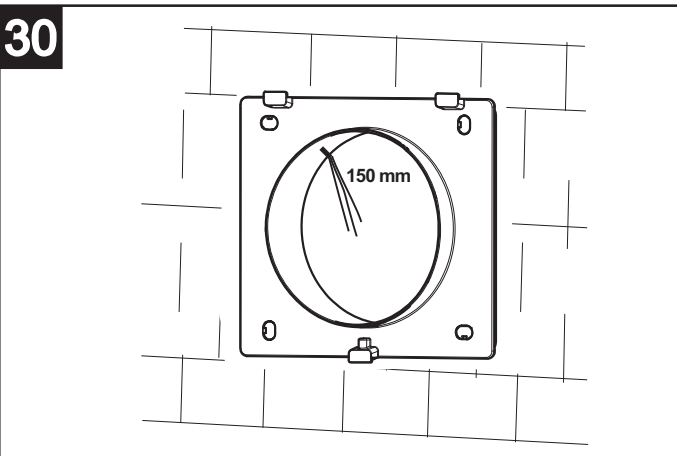
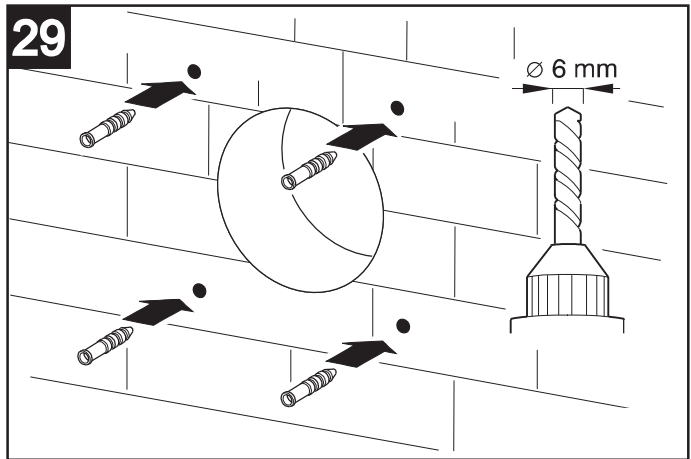
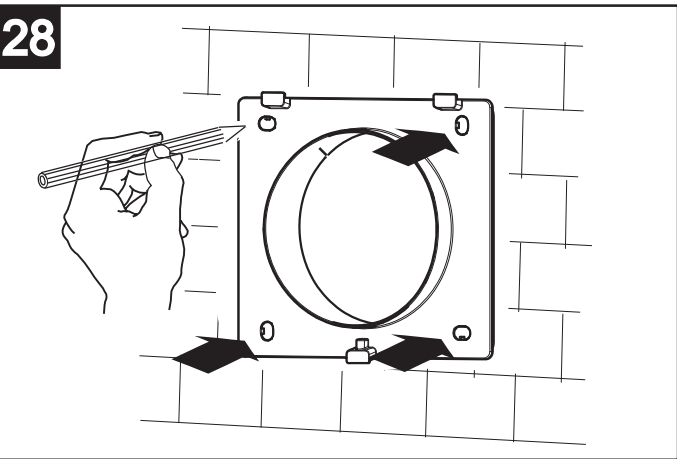
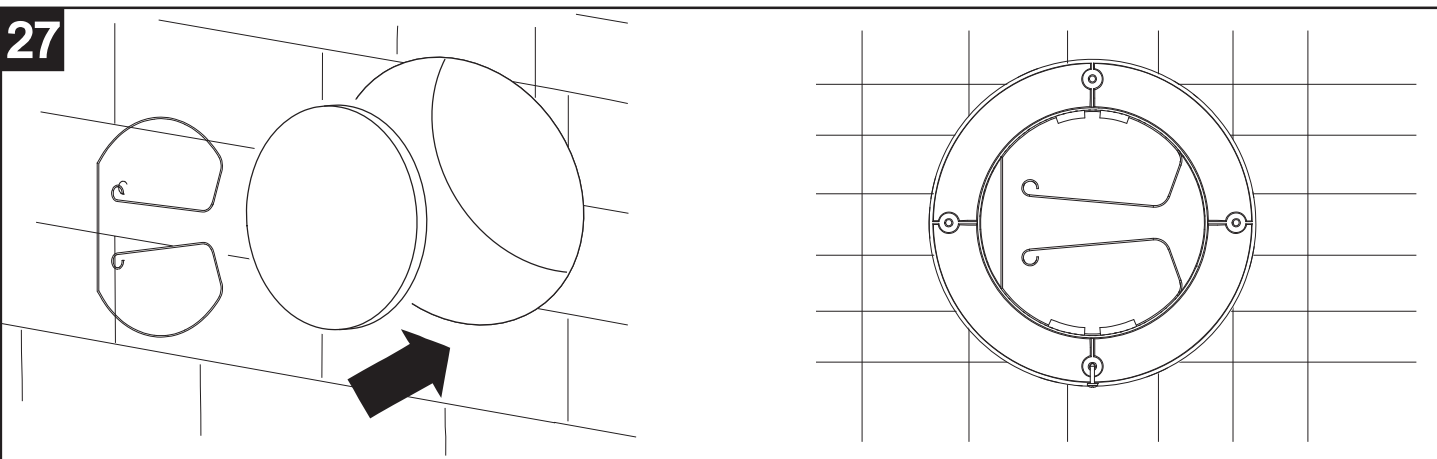
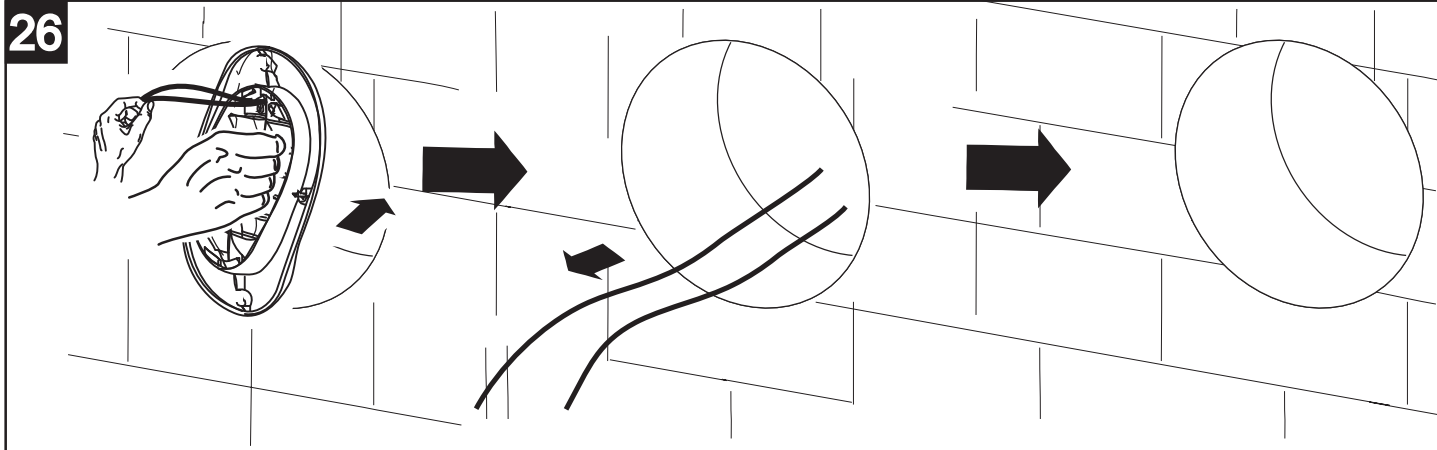


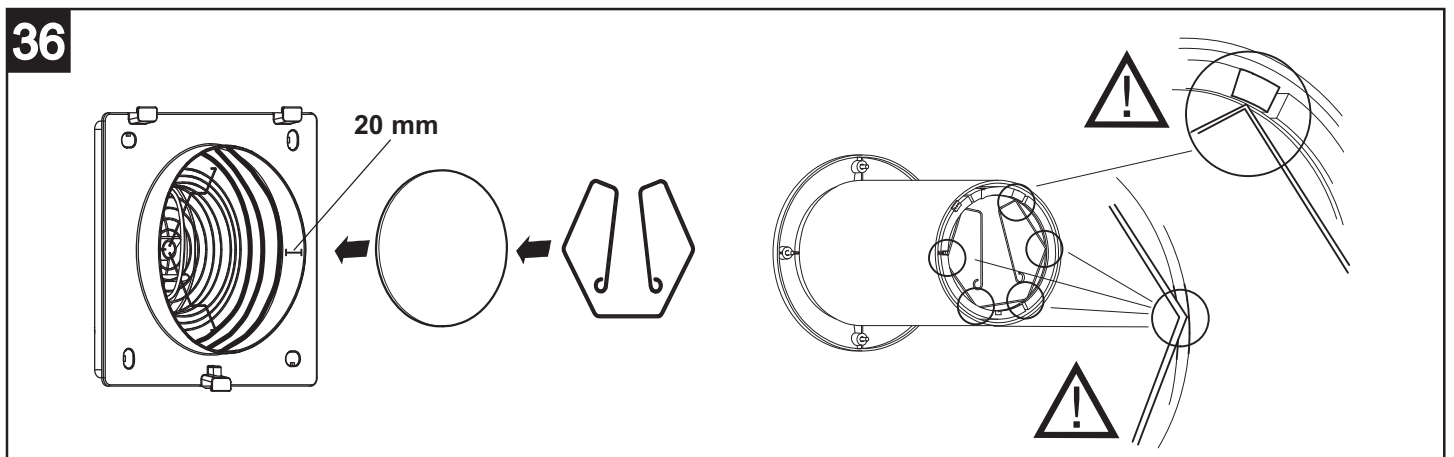
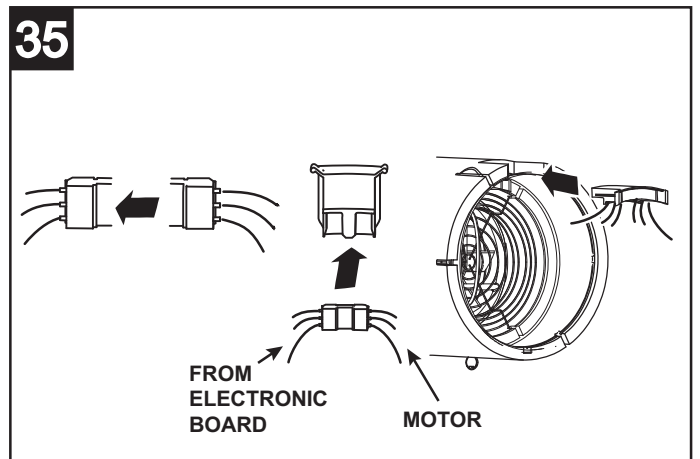
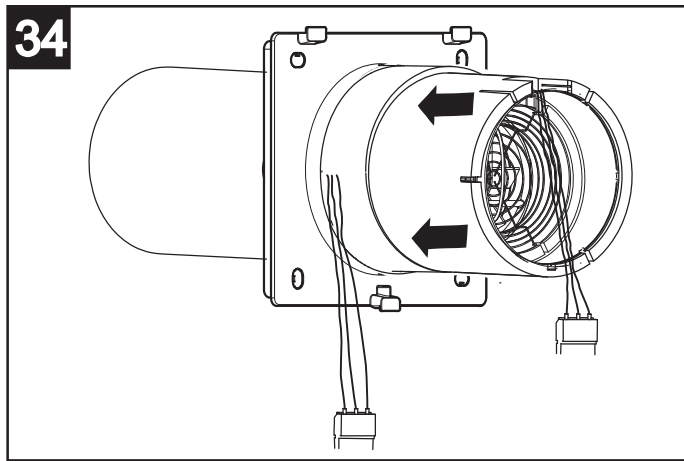
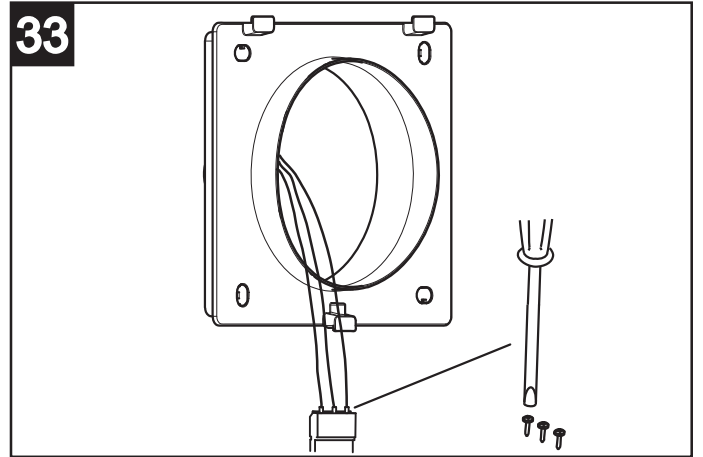
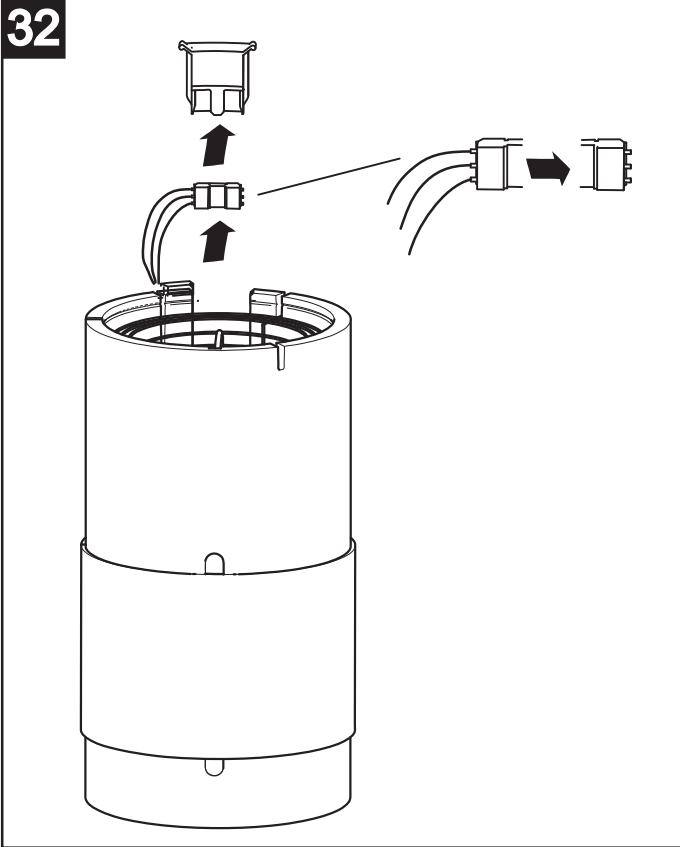
24

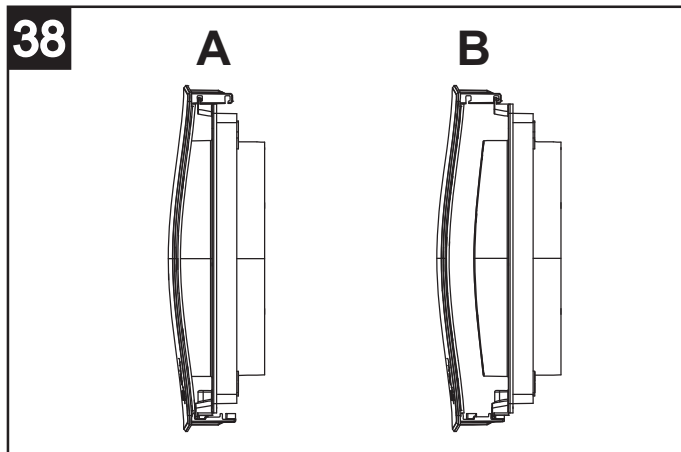
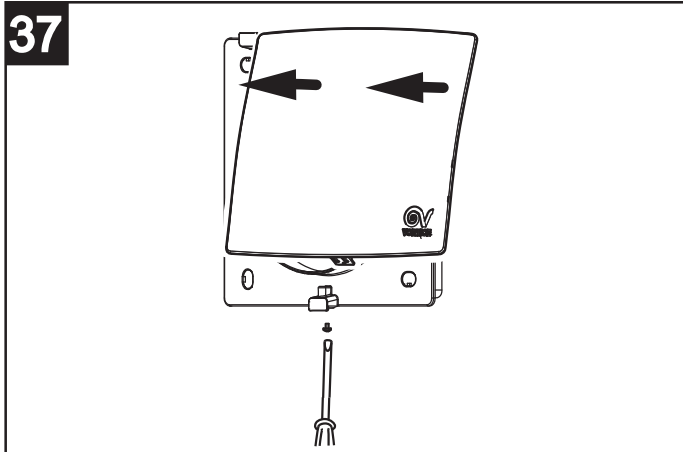


25







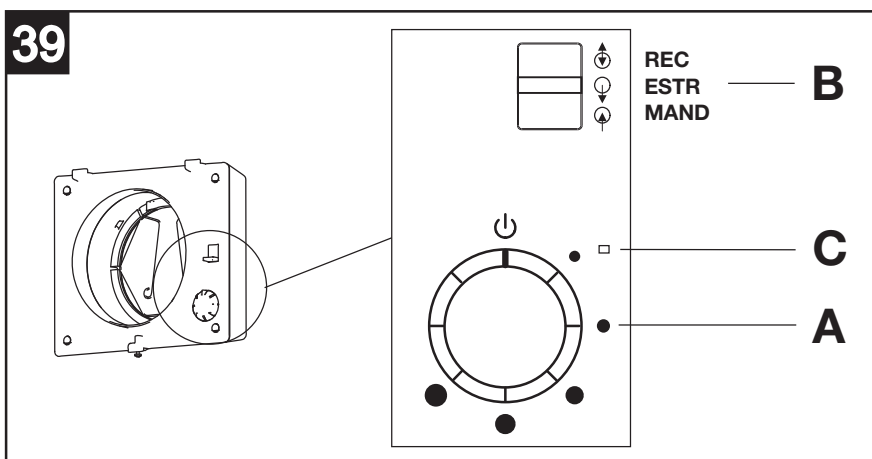


Mode d'emploi

Vort HRW 20

L'appareil est contrôlé à travers les commandes embarquées (fig.39) :

- A : sélecteur à 6 positions :
0 : veille, appareil éteint
1-5 : vitesse/débit de mini à maxi
- B : sélecteur à 3 positions :
REC : récupération de chaleur (le système intervient comme un récupérateur, avec inversion cyclique du sens de rotation toutes les 50-80-100 secondes environ)
ESTR : extraction (le système fait office de ventilateur, avec extraction de l'air de la pièce)
MAND : refoulement (le système fait office de ventilateur, avec distribution de l'air de la pièce)



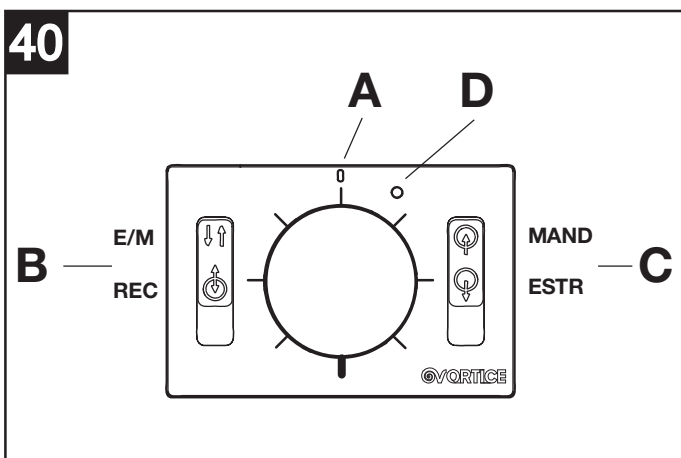
Une led (C) indique l'état des filtres :

- led éteinte : filtres propres
- led allumée : nettoyer ou remplacer les filtres

Vort HRW 20 RC

L'appareil (de 1 à 4) est contrôlé à travers la commande à distance câblée (fig.40) :

- A : sélecteur à 6 positions :
0 : veille, appareil éteint
1-5 : débit de mini à maxi
- B : sélecteur à 2 positions :
REC : récupération de chaleur (le système intervient comme un récupérateur, avec inversion cyclique du sens de rotation toutes les 50-80-100 secondes environ)
E/M : extraction/refoulement
- C : sélecteur à 2 positions (si E/M a été sélectionné sur le sélecteur B :
ESTR : extraction (le système fait office de ventilateur, avec extraction de l'air de la pièce)
MAND : refoulement (le système fait office de ventilateur, avec distribution de l'air de la pièce)



Une led (D) indique l'état des filtres :

- led éteinte : filtres propres
- led allumée : nettoyer ou remplacer les filtres

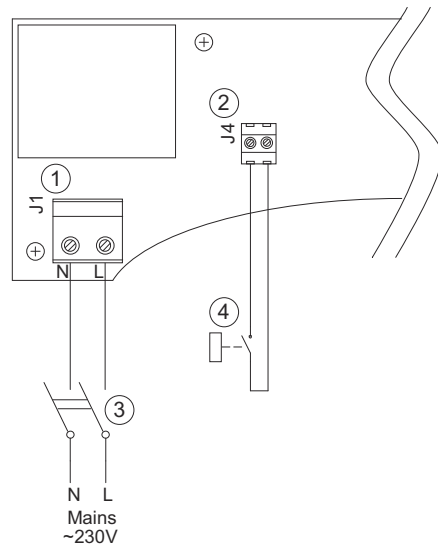
Si 2, 3, 4 unités ont été reliées à la commande à distance, ces unités seront pilotées de sorte à garantir l'équilibre du débit total en mode ventilation avec récupération de chaleur.

En présence de 3 unités reliées, l'équilibre du système pourrait comporter l'extinction, l'une après l'autre, de 2 des 3 unités (en fonction de la vitesse programmée).

Schémas de branchement

41

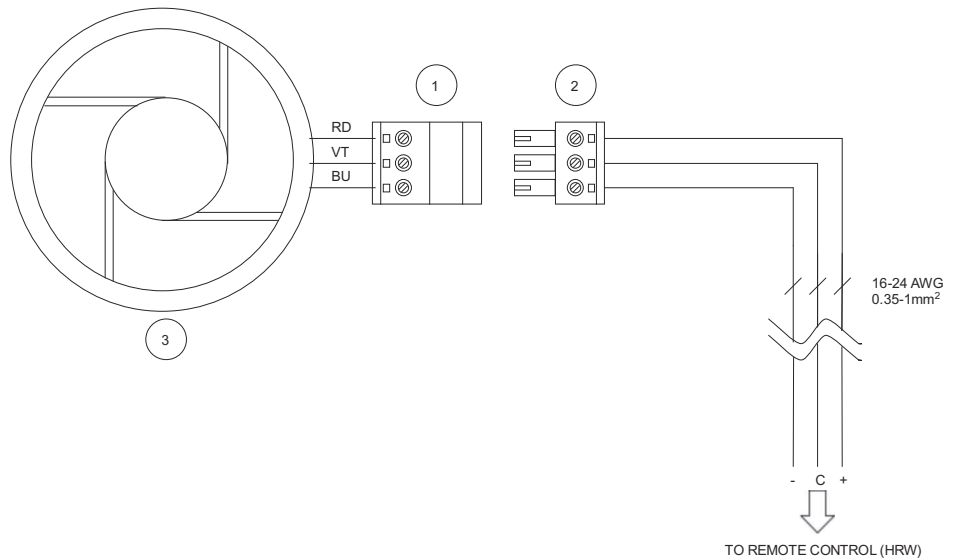
- 1 Pluggable PCB terminal block
- 2 Fixed PCB terminal block
- 3 Mains 2 poles switch
- 4 Dry contact (remote switch / relay)



VORT HRW 20 MONO

42

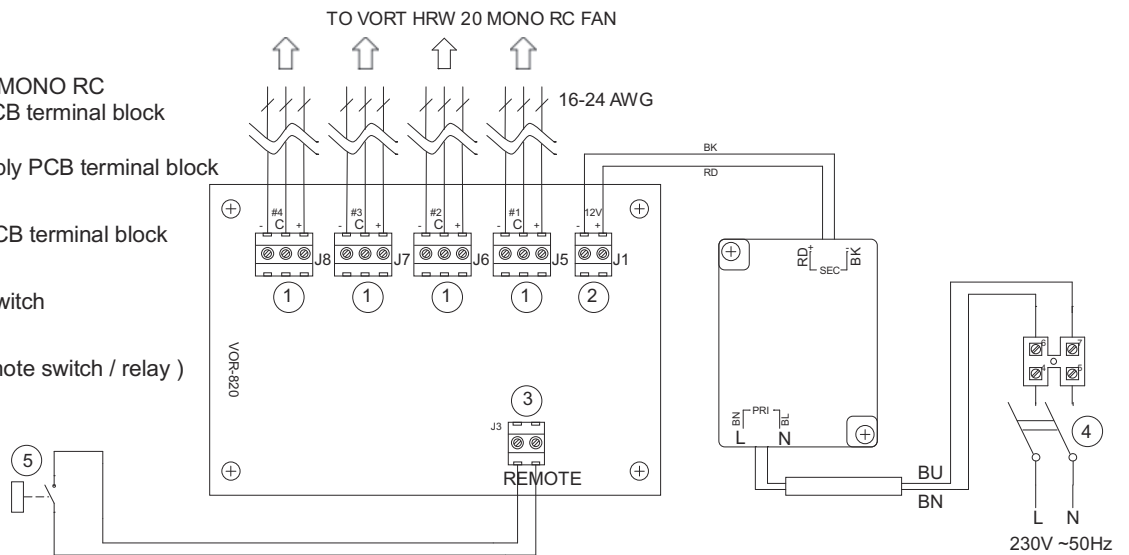
- 1 FAN header terminal block
- 2 FAN plug terminal block
- 3 VORT HRW 20 MONO RC FAN



VORT HRW 20 MONO RC

43

- 1 VORT HRW 20 MONO RC FAN #1 to #4 PCB terminal block
- 2 12V Power Supply PCB terminal block
- 3 Remote input PCB terminal block
- 4 Mains 2 poles switch
- 5 Dry contact (remote switch / relay)



REMOTE CONTROL

Entretien et nettoyage

Avant toute opération, s'assurer que l'appareil est déconnecté du réseau électrique. Le démontage et le remontage sont des opérations d'entretien exceptionnel qui sont réservées à des professionnels qualifiés.

Nettoyage des filtres et réinitialisation de l'indicateur d'état des filtres (pour les deux modèles).

Intervalles d'entretien conseillés La durée des filtres varie avec le niveau de pollution de la zone géographique. Les intervalles d'entretien des filtres sont prédéfinis de la façon suivante :

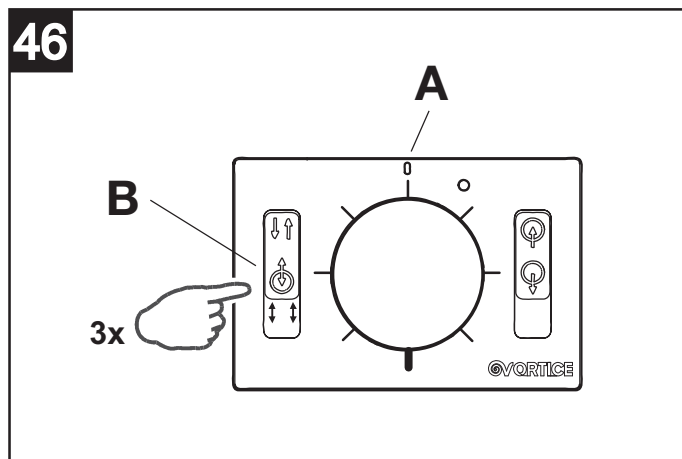
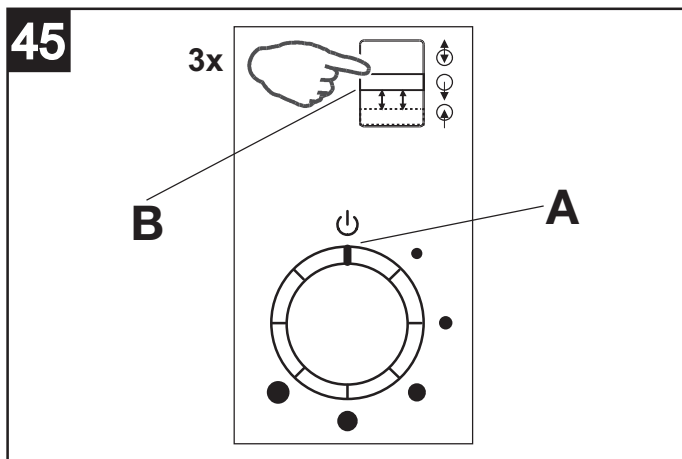
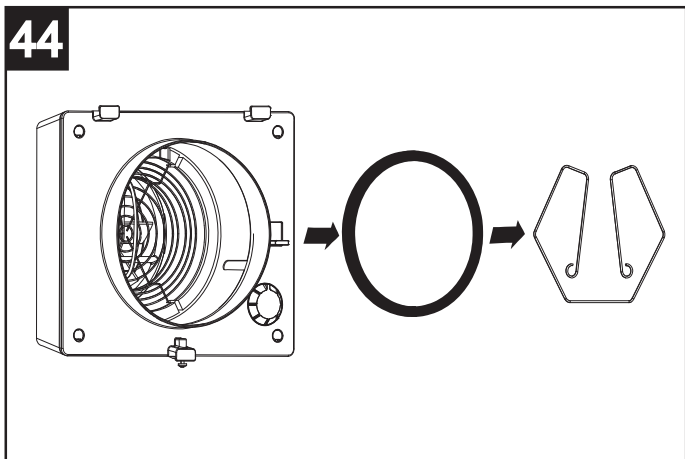
colmatage des filtres :12 mois : la led correspondante s'allume sur l'afficheur (l'appareil peut fonctionner)

Le filtre G3 peut être nettoyé directement par l'utilisateur qui le démontera, lavera puis le remettra en place avec le ressort. (fig 44)

Nécessité de réinitialiser la situation de filtre colmaté (led allumée) sur les deux modèles après avoir nettoyé/remplacé le filtre, en procédant de la façon suivante :

mettre le sélecteur de vitesse A sur « 0 » / ⏻

Actionner le sélecteur B du mode de fonctionnement, 3 fois de suite dans les 2 secondes qui suivent. La led clignotera 3 fois puis s'éteindra pour confirmer la réinitialisation. (fig.45,46)



Nous conseillons de nettoyer à fond l'appareil et les filtres internes une fois par an. Cette opération doit être confiée à un centre d'assistance.

N.B. Le défaut de nettoyage ou de remplacement des filtres peut nuire gravement à l'efficacité de l'installation :

- augmentation des pertes de charge dans le circuit d'air et réduction du débit d'air ;
- diminution du rendement de l'appareil et détérioration du confort et de la qualité de l'air ambiant.